

WEIDEKOMPAS

**BEWEIDEN
MET MEER
RENDEMENT**

*mede
mogelijk
gemaakt door
agrifirm*



WEIDEKOMPAS

3

Beweiden is een keuze die u als veehouder zelf maakt. Wilt u starten met beweiden? Wilt u meer rendement uit weidegang halen? Het adviesconcept WeideKompas wijst u de weg. Overzichtelijk, met drie duidelijke verschillende beweidingsstrategieën. Praktisch, met ondersteunende tools en heldere adviezen. Het resultaat: meer rendement en gemak uit beweiding bij elk melksysteem.

WeideKompas biedt ondersteuning bij praktische vragen.

- > Welke vorm van weidegang past op mijn bedrijf?
- > Hoe plan ik maaien en beweiden?
- > Hoe stuur ik op grasopname of productie?
- > Hoe kan ik een grote koppel koeien goed weiden?
- > Hoe kan ik automatisch melken en beweiden?

Binnen WeideKompas worden drie beweidingsstrategieën benoemd, die van elkaar verschillen in de mate waarin weidegras bijdraagt aan het rantsoen: Compleet Weiden, Combi Weiden en Compact Weiden. Binnen elke richting passen verschillende beweidingssystemen. Een aantal uitgangspunten geldt echter voor alle richtingen:

Elke dag vers gras

Dagelijks omweiden is het advies bij elke beweidingsstrategie. Of uw koeien dag en nacht weiden of 6 uur per dag. Door elke dag een nieuw stuk gras aan te bieden, benut u uw grasland beter en haalt u meer uit uw koeien;

- > Hogere vers grasopname.
- > Minder beweidingsverliezen.
- > Snellere hergroei van gras.
- > Minder schommelingen in melkproductie, door een constanter aanbod.
- > Betere mineralenefficiëntie.

Weiden past bij elk melksysteem

Voor veehouders die in een melkstal melken, worden dezelfde criteria gehanteerd voor beweiden als voor robotmelkers. De combinatie robotmelken en succesvol beweiden werd in het verleden wel eens in twijfel getrokken. Tegenwoordig zijn er veel robotmelkers die goede ervaring hebben met weidegang.

Schakelen tussen beweidingsstrategieën

Een keuze voor een beweidingsstrategie betekent niet dat u er voor altijd aan vast zit. Met name bedrijven met een melkstal kunnen gedurende het seizoen schakelen. Voor robotbedrijven en bedrijven met veel koeien per beweikbaar oppervlak is dit lastiger.

3 BEWEIDINGSSTRATEGIEËN: COMPLEET, COMBI EN COMPACT

5

WeideKompas maakt het overzichtelijk. U kiest op basis van het aantal koeien en het totale beweidbare oppervlak op uw bedrijf de beweidingstrategie die het best bij uw bedrijf past. Elke strategie heeft zijn eigen voordelen en praktische kenmerken.

WeideKompas onderscheidt drie beweidingstrategieën, die van elkaar verschillen in de beweidingintensiteit: Compleet Weiden, Combi Weiden en Compact Weiden. Binnen elke strategie passen verschillende beweidingssystemen.



Compleet Weiden – tot 3 koeien per ha beweidbaar oppervlak

- > Dag en nacht weidegang (>15 uur).
- > Hoogste voeropname uit vers gras.
- > Lage krachtvoerkosten per koe.
- > Hoog economisch voordeel uit weiden.



Combi Weiden – tot 6 koeien per ha beweidbaar oppervlak

- > 6 tot 12 uur weidegang.
- > Hoog technisch resultaat uit weiden.
- > Bijvoeding afstemmen op graskwaliteit en -opname.



Compact Weiden – tot 10 koeien per ha beweidbaar oppervlak

- > Tot 8 uur weidegang.
- > Stabiele productie.
- > Uitgebalanceerde bijvoeding mogelijk.

Algemene succesfactoren

- > Geef elke dag vers gras.
- > Begin in het voorjaar zo vroeg mogelijk met weidegang, al voor de eerste maaisnede, dan pakken de dieren het ritme sneller op door het smakelijke gras en het (voor koeien) aangename weer.
- > Zorg voor een passende bemesting.
- > Leer uw jongvee beweiden.
- > Heeft u meer dan 10 koeien per hectare beweidbaar oppervlak? Dan is deelweidegang wellicht interessant voor u, denk daarbij aan het jongvee of een deel van uw melkvee.

BEWEIDINGSSTRATEGIEËN IN ÉÉN OVERZICHT

7

Onderstaande schema toont de succesfactoren en eigenschappen van de drie beweidingstrategieën.

	Compleet Weiden	Combi Weiden	Compact Weiden
Verschillen tussen de strategieën			
Opname vers gras kg ds/koe/dag			
Arbeidsgemak			
Weidevakmanschap			
Melkproductie			
Maximale robotbenutting *			
Succesfactoren per strategie			
Maximum aantal koeien/ha	3	6	10
Opname vers gras kg ds/koe/dag	>10	5 tot 10	2 tot 6
Uren weidegang/dag	>15	6 tot 12	<8
Bijvoeding kg ds/koe/dag	<5	5 tot 10	>9
Beweidingssysteem passend bij de strategie			
Twee of driemaal daags melken	omweiden/stripweiden	stripweiden/omweiden	roterend standweiden
Automatisch melken	AB omweiden/ AB stripweiden	roterend standweiden/ omweiden	roterend standweiden

* Maximale robotbenutting indien van toepassing.

AB stripweiden

Geen vaste percelen, dagelijks 2 verse strips met variabele oppervlakte op basis van behoefte. Koeien gaan eerst naar strip A, tweede deel van de dag (via selectiepoort) naar B.

AB omweiden

Dagelijks twee verse percelen met vaste oppervlakte per dag. Koeien beginnen in perceel A, tweede deel van de dag (via selectiepoort) naar B. Sturen met bijvoeding in de stal.

Omweiden

1 perceel per dag met vaste oppervlakte. Correctie voeding in de stal.
Dagelijks nieuw perceel.

Roterend standweiden

Beweidbaar oppervlak voor langere tijd opgedeeld in 3 blokken van 5 kleinere stukken van gelijke grootte, dagelijks een vers stuk. Sturen met bijvoeding in de stal.

Stripweiden

Geen vaste percelen, dagelijks verse strip met variabele oppervlakte op basis van behoefte.



- > dag en nacht weidegang (>15 uur)
- > hoogste voeropname uit gras
- > lage krachtvoerkosten per koe
- > hoog economisch voordeel uit weiden

COMPLEET WEIDEN

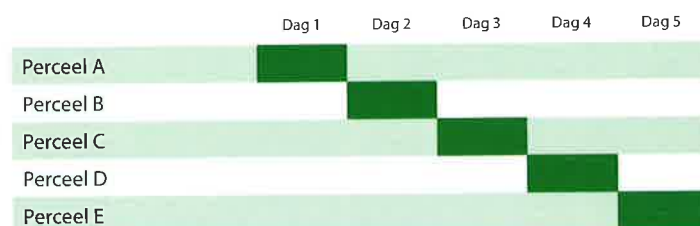
8

Wilt u een zo hoog mogelijke vers grasopname behalen en heeft u de mogelijkheid om dag en nacht te weiden? Dan is de beweidingstrategie Compleet Weiden voor u het meest interessant.

Succesfactoren

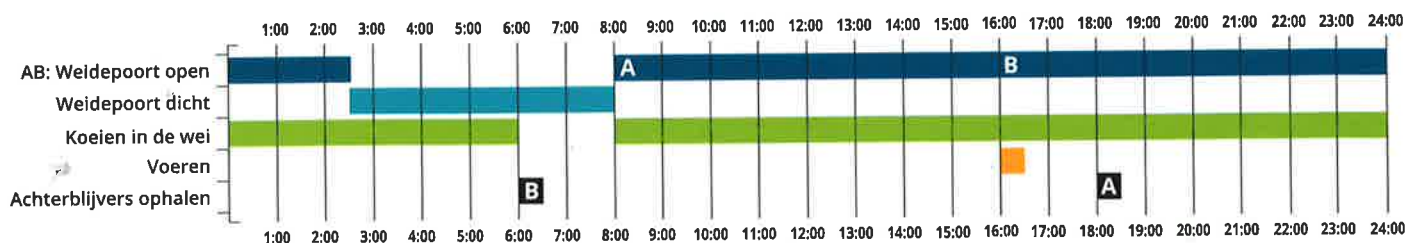
Koeien	Tot 3 koeien/ha beweidbaar oppervlak
Weidegang	> 15 uur
Vers grasopname	12 - 15 kg droge stof
Bijvoeding	< 5 kg droge stof
Beweidingssysteem	Omweiden/stripweiden
Melkrobot	AB Omweiden/AB stripweiden
Perceelsgrootte	Afhankelijk van grasaanbod
Inschaarhoogte	12 - 16 cm

Beweidingwijze



Koeien krijgen dagelijks een vers dagperceel.

Management bij melkrobot & weiden



Melkingen robot (melkingen per koe per dag)

- > Gemiddeld minimaal 2,3.
- > Maximale daling 0,4 ten opzichte van stalperiode.
- > Tot 100 dagen lactatie minimaal 2,5.

Tips

- > Maak minimaal 1 keer per week een farmwalk door uw percelen en rangschik deze op grashoogte.
- > Gebruik voor smakelijk gras DairyGrass® Smakelijk en DairyGrass® Energie Plus.



- > 6 tot 12 uur weidegang
- > hoog technisch resultaat uit weiden
- > bijvoeding afgestemd op graskwaliteit en -opname

COMBI WEIDEN

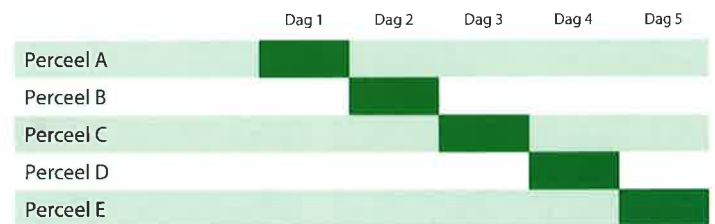
9

Combi Weiden is de combinatie van een hoge voeropname uit weidegras, gecombineerd met bijvoeding op stal die is afgestemd op het wisselende aanbod van gras.

Succesfactoren

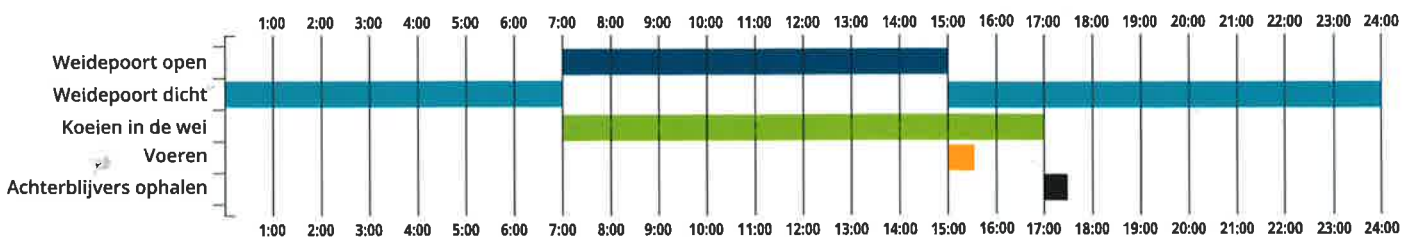
Koeien	Tot 6 koeien/ha beweidbaar oppervlak
Weidegang	6 - 12 uur
Vers grasopname	5 - 10 kg droge stof
Bijvoeding	5 - 10 kg droge stof
Beweidingswijze	Stripweiden/omweiden
Melkrobot	Roterend standweiden/omweiden
Perceelsgrootte	Vaste oppervlakte per perceel
Inschaarhoogte	12 - 16 cm (voor roterend standweiden 10 - 12 cm)

Beweidingswijze



Koeien krijgen dagelijks een vers dagperceel.

Management bij melkrobot & weiden



Melkingen robot (melkingen per koe per dag)

- > Gemiddeld minimaal 2,4.
- > Maximale daling ten opzichte van stalperiode 0,4.
- > Laag-productieve dieren (>250 dagen lactatie) minimaal 2,0.
- > Dieren tot 100 dagen lactatie minimaal 2,7.

Tips

- > Maak minimaal 1 keer per week een farmwalk door uw percelen en rangschik deze op grashoogte.
- > Schaar bij voorkeur in op etgroen.

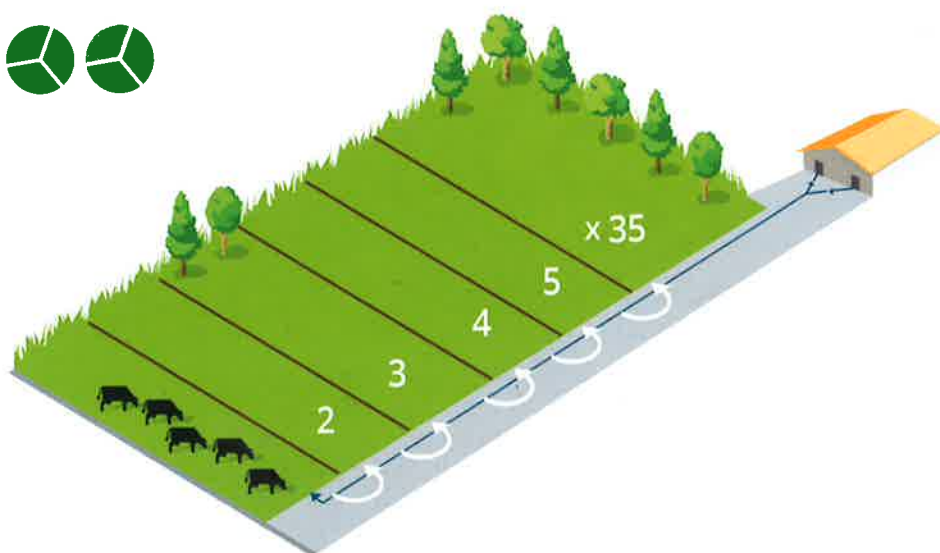


OVERZICHT BEWEIDINGSSYSTEMEN

12

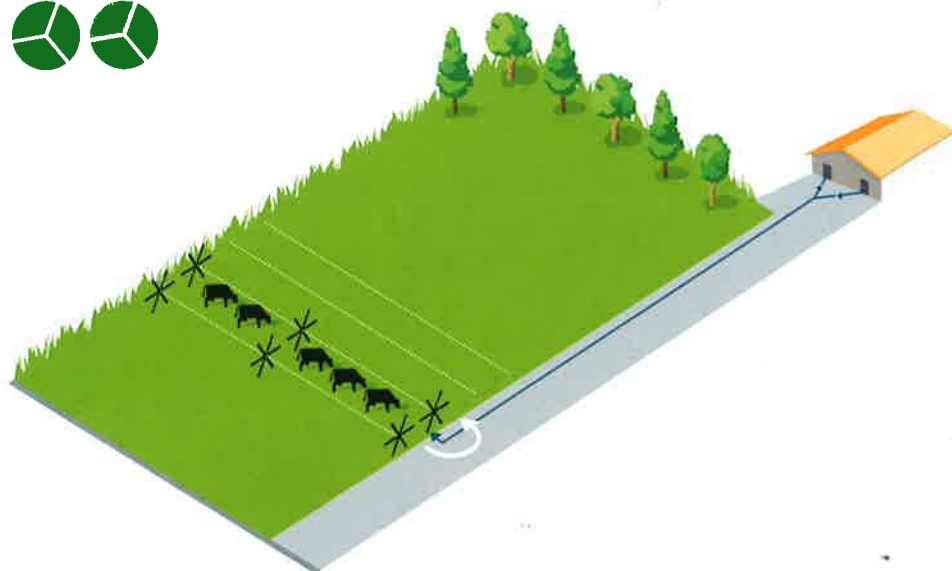
Omweiden

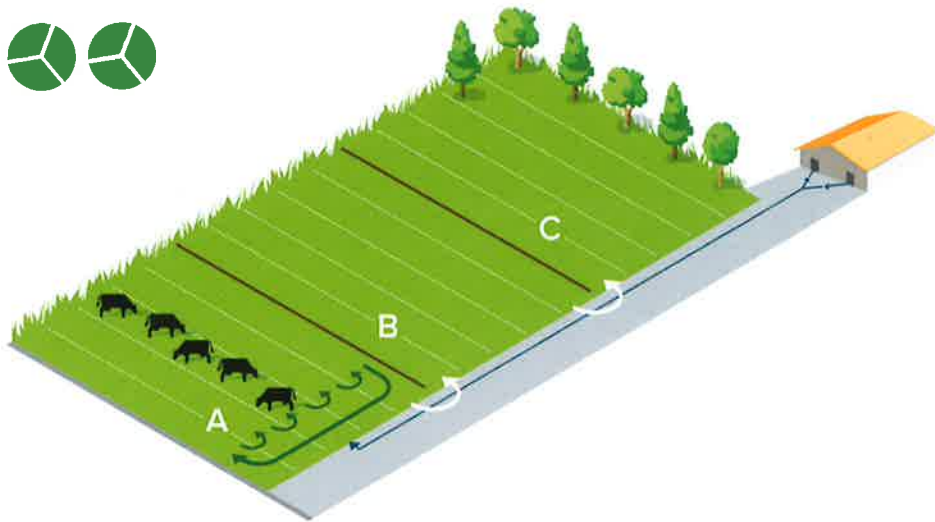
- > 1 perceel per dag.
- > Circa 40 percelen van ongeveer gelijke oppervlakte.
- > Maai na 2 keer weiden om smakelijk gras te houden.
- > Inschaarhoogte 12 - 16 cm.
- > Uitschaarhoogte niet korter dan 6 cm.
- > Sturen met bijvoeding in de stal.



Stripweiden

- > Geen vaste percelen.
- > Elke dag nieuwe strook vers gras (draad voor en achter).
- > Strip oppervlakte variabel op basis van grasaanbod en -behoefte.
- > Maai na 2 keer weiden om smakelijk gras te houden.
- > Inschaarhoogte 12 - 16 cm.

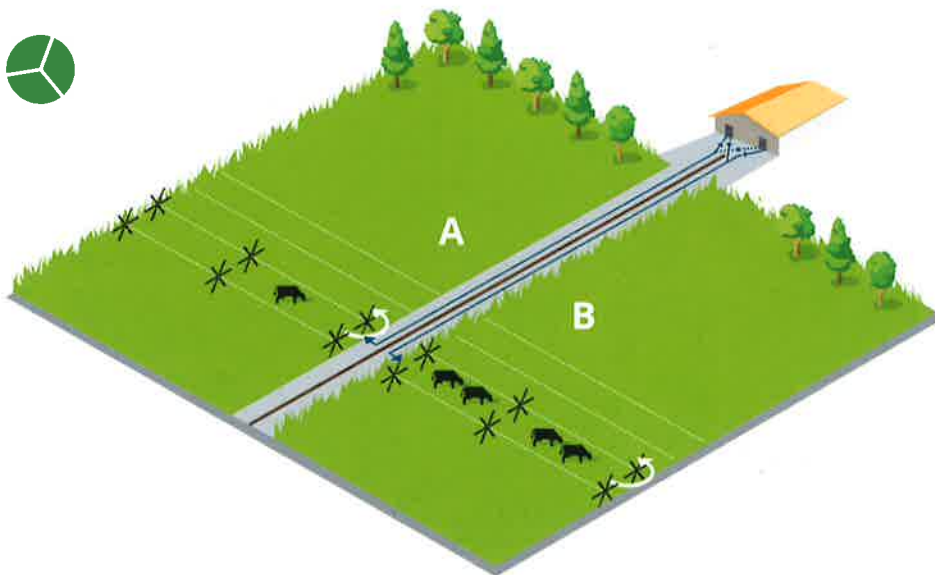




Roterend standweiden

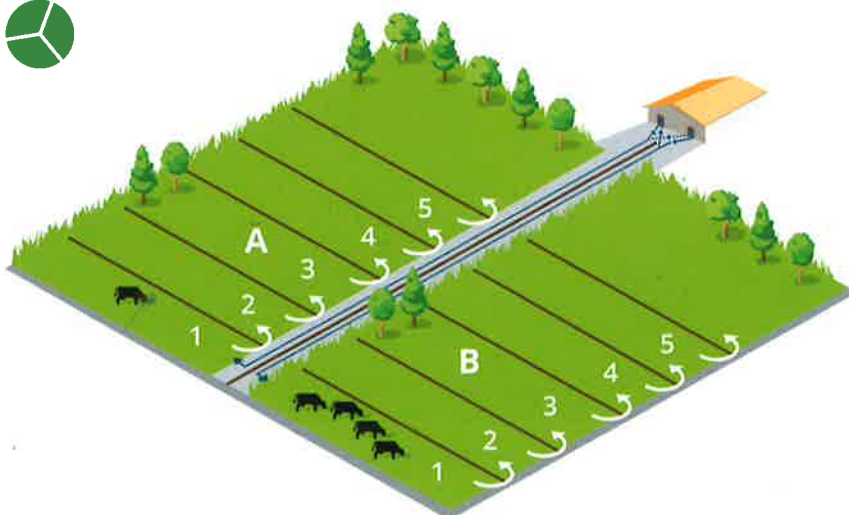
- > 3 blokken opgedeeld in 5 percelen van gelijke grootte.
- > Dagelijks vers perceel.
- > Dagelijks roteren binnen blok, na dag 5 terug naar perceel 1 van hetzelfde blok.
- > Inschaarhoogte 10 - 12 cm.
- > Uitschaarhoogte niet korter dan 8 cm.
- > Grasgroei (kg ds/ha/dag):
voorjaar = 80 ; zomer = 60.
najaar = 40 kg ds/ha/dag.
- > Altijd beginnen op etgroen.
- > Sturen met bijvoeding in de stal.

13



AB stripweiden

- > Geen vaste percelen, elke dag een verse strip in perceel A en in perceel B.
- > Dieren beginnen in perceel A, gaan via de stal (selectiepoort) naar perceel B.
- > Aanbod gras naar behoefte, instellen met voor- en achterdraad.
- > Maai na 2 keer weiden om smakelijk gras te houden.
- > Inschaarhoogte 12 - 16 cm.



AB omweiden

- > Vaste percelen, elke dag een vers perceel A en B.
- > Dieren beginnen in perceel A, gaan via de stal (selectiepoort) naar perceel B.
- > 1 dag per perceel.
- > Circa 30 percelen van ongeveer gelijke oppervlakte.
- > Inschaarhoogte 12 - 16 cm.
- > Uitschaarhoogte niet korter dan 6 cm.
- > Bijvoeding maximaal 5 kg ds/koe/dag.

WEIDEN & ROBOTMELKEN

15

Automatisch melken is niet uitzonderlijk meer. Er is inmiddels ook ruimschoots ervaring met de combinatie robotmelken en weidegang. In de praktijk blijkt dat robotmelkers die weiden net zo succesvol zijn als collega's die opstallen.

De afwegingen rondom weidegang zijn bij een automatisch melksysteem niet anders dan bij een conventioneel systeem. Uiteraard hebben robotmelkers bij de invulling van de keuze wel te maken met typische eigenschappen van hun systeem. Vijf tips voor robotmelken en weiden.

1. Speel in op kuddegedrag

Een koe is een kuddedier en houdt van regelmaat. Die eigenschap kunt u goed gebruiken om de dieren in beweging te houden tussen de stal – waar de robot staat – en de weide. Voldoende vers gras in de wei en op het juiste moment smakelijk voer voor het voerhek dragen daaraan bij. Geef bijvoorbeeld de bijvoeding één à twee uur voordat u alle koeien binnen wilt hebben en de achterblijvers gaat ophalen. Ook belangrijk: zorg dat koeien elkaar kunnen zien. Een koe is een kuddedier en zal niet snel naar een plek lopen waar geen kuddegenoten zijn.

2. Geef de dieren vrij baan

Het koeverkeer verloopt gemakkelijker als de dieren onderweg zo min mogelijk obstakels tegenkomen, elkaar goed kunnen passeren en ook ranglagere koeien de route ongestoord kunnen afleggen. Daarvoor zijn brede kavelpaden nodig (richtlijn 3 meter) en routes die zo min mogelijk doorkruist worden of scherpe bochten bevatten. Zorg ook dat de paden gelijkvloers zijn, vooral in de buurt van de stal en bij de selectiepoorten. Ook voldoende ruimte bij de in- en uitloop van de stal is belangrijk.

3. Aanpassen aan ritme koeien

Houd bij de planning van uw werkzaamheden rekening met het ritme van de koppel. Dat betekent bijvoorbeeld dat de reiniging van de robot het best overdag kan worden uitgevoerd, als de koeien buiten lopen en de bezetting lager ipv minder is. Controles en dierenartsbehandelingen plant u het best op een moment dat de meeste dieren binnen zijn.

4. Gebruik de techniek

De AMS-techniek biedt volop mogelijkheden om het koeverkeer te verbeteren. Kies bijvoorbeeld voor een weideselectiepoort en zet deze buiten de stal neer. Dit zorgt ervoor dat de koeien gemakkelijker naar buiten gaan.

5. Een goed begin ...

Robotmelken en weidegang kunnen prima samen, maar moeten wel op elkaar afgestemd zijn. De installatie van het automatisch melksysteem alleen is daarvoor niet genoeg. Ook de ruimte rondom de robot, de selectiepoorten, de looplijnen in de stal en daarbuiten, kavelpaden etc. zijn belangrijk voor het succes. Het is verstandig om hier alvast rekening mee te houden bij verbouwplannen en bij de overgang op robotmelken. Raadpleeg uw robotspecialist van Agrifirm Feed en Agrifirm Exlan.

WEIDEN & JONGVEE

Jong geleerd is oud gedaan. Als u uw jongvee leert weiden, zullen uw vaarzen meer voer opnemen uit gras tijdens de lactatie. Onderzoek wijst uit dat vaarzen meer melk produceren als zij als kalf en pink hebben leren beweiden.

Kalveren geboren tussen juni en november

- > Beweiden in de puberteit (9 - 12 maanden).
- > Minimaal 6 weken.
- > Na 1 september opstallen.
- > Bijvoeren naast weidegras is noodzakelijk. Een goede jeugdgroei is essentieel voor de ontwikkeling. Streef naar 1.000 gram groei per dag. De adviseur Rundvee van Agrifirm Feed adviseert u graag.

Kalveren geboren tussen december en mei

- > Beweiden als drachtig pink (15 - 22 maanden).
- > Minimaal 6 weken.
- > Na 1 oktober opstallen.

Wormbesmetting

- > Voorkom wormbesmetting door uw jongvee te beweiden op percelen waar geen rundveemest is uitgereden of koeien hebben geweid.
- > Preventie en behandeling van long- en maagdarmwormen blijft maatwerk. Doe dit altijd in overleg met de dierenarts.
- > De aanpak van maagdarmworminfecties bestaat uit graslandmanagement in combinatie met een goede ontwormingsstrategie. Voor een efficiënte wormbestrijding is 'de wormsleutel' van de GD en de Faculteit Diergeneeskunde een handig hulpmiddel.

Algemene tips

- > Goed drinkwater is essentieel. Zorg voor een kalverdrinkbak.
- > Regelmatig omweiden, maximaal 14 dagen per perceel, houdt de wormendruk beperkt en zorgt voor een betere graslandbenutting.
- > Bij omweiden om de 14 dagen is de benodigde oppervlakte globaal drie are per kalf en zes are per pink.
- > Jong geleerd, oud gedaan: koeien moeten leren weiden. Dat gaat het als ze van jongs af aan hebben gegraasd.

RUWVOERTEELT & BEWEIDING

Met een optimale voeding en verzorging van uw grasland, haalt u meer uit beweiding.

Drijfmest

- > De draagkracht van uw grasland bepaalt wanneer u kunt starten met het uitrijden van drijfmest.
- > Bemest weidepercelen in het voorjaar met maximaal 25 kuub per ha.
- > Geef in het seizoen alleen drijfmest op een perceel dat u gaat maaien.

Kunstmest

- > Alleen stikstof strooien is onvoldoende. Ook kalium, zwavel, natrium en selenium zijn van belang.
- > Strooi alle benodigde elementen eenvoudig in één werkgang met Grasmixen®. Voor elke situatie is er een passende Grasmix® beschikbaar.

Start seizoen

- > Benut de eerste snede voor beweiding.
- > Vroeg beginnen met bemesten is nodig om vroeg in het voorjaar van het smakelijke weidegras te profiteren.
- > Leg beweidingstrappen aan, voor een optimale benutting van de grasgroei.

Maaien in dienst van beweiden

- > Laat het maaimoment afhangen van de grasvoorraad. Dat betekent in het algemeen vaker kleinere stukken maaien.
- > Probeer in de herfst zoveel mogelijk op etgroen te weiden, dat kan door vaker te maaien.



Smakelijk gras

- > Beweid zoveel mogelijk op smakelijk etgroen, vanaf 10 cm grashoogte.
- > Strooi Grasmix® Smakelijk voor extra natriumaanvulling.
- > Passende onkruidbestrijding verhoogt de smakelijkheid en opbrengst van het grasland.
- > Regelmatig doorzaaien van uw grasland vergroot het aandeel goede grassen.

Tips

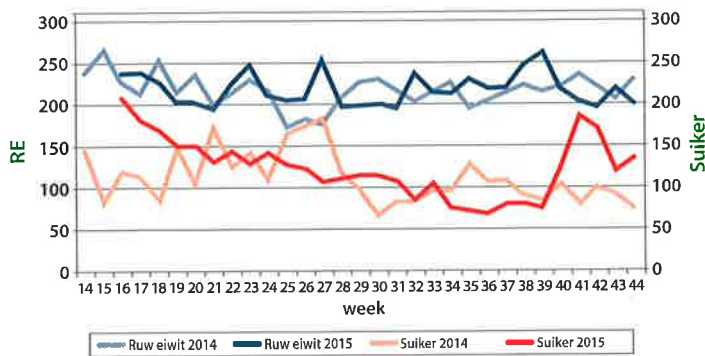
- > Een grondanalyse en een drijfmestanalyse zijn essentieel voor een evenwichtige bemesting.
- > In de herfst koeien uit de wei, kalk erop!
- > Bestel uw producten via Mijn Agrifirm Feed of de bestelapp, of bel verkoopbinnendienst Regio Noord 088 4882970 of Regio Zuid 088 4882972.

18

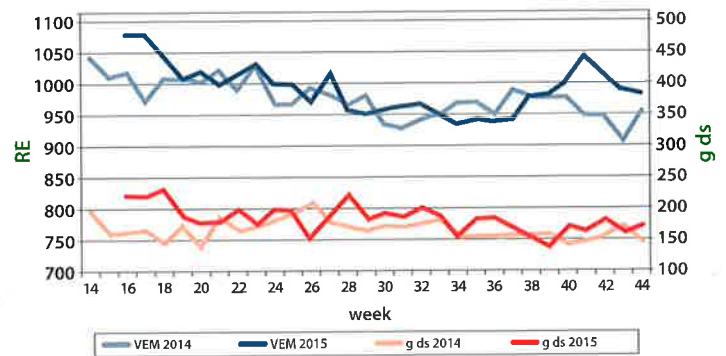
www.grasmonitor.com

Gedurende het seizoen varieert de hoeveelheid grasgroei. Wekelijks wordt de actuele groei vermeld op www.grasmonitor.com.

Verloop RE en suikergehalte



Verloop VEM en ds-gehalte



Tips

- > Maak wekelijks een farmwalk om uw grasgroei en grasvoorraad te beoordelen.
- > Voor een hoge grasopname is het advies om in de herfst korter in te scharen.
- > In de graslandgebruikskalender kunt u eenvoudig uw graslandgebruik registreren, zowel voor bemesting, maaien en beweiding. U kunt een grasland gebruikskalender aanvragen via www.weidekompas.nl.

Bijgroei weidegras varieert per maand

Gedurende het seizoen varieert de hoeveelheid bijgroei van het grasland. De onderstaande tabel geeft de geschatte groei weer.

Bijgroei weidegras (kg ds/ha)

	Compleet- en Combi weiden	Compact weiden
eind april	75	115
mei	75	110
juni	60	90
juli	45	65
augustus	40	55
september	35	50
oktober	20	25

Bepalen weiderest

Beoordeling afweiden	kg ds/ha
goed	0
normaal	200
slecht	400

Voorafgaand gebruik	kg ds/ha
maalen	0
1 x weiden	200
2 x weiden	400

Grashoogtemeter

Met de grashoogtemeter kunt u het bruto beschikbaar weidegras schatten. De onderstaande tabel geeft de beschikbare hoeveelheid droge stof aan in kg droge stof per ha voor piepschuimmeter Eijkelkamp en TES (op basis van stoppelhoogte 6 cm).

Gewashoogte in cm

6	0
7	164
8	328
9	492
10	656
11	820
12	984
13	1.148
14	1.312
15	1.476
16	1.640
17	1.804
18	1.968
19	2.132
20	2.296
21	2.460
22	2.624
23	2.788
24	2.952
25	3.116
26*	3.280
27	3.444

Voor overige grashoogtemeters, bijvoorbeeld Jenquip en FarmWorks, zie www.weidekompas.nl.

